

## **Lokal Vindkraft**

**(Elproduktion)**

---

Der etableres vindmøller inden for kommunegrænsen. Virkemidlet reducerer el-importen til kommunen eller øger el-eksporten. Konsekvensen, i form af CO<sub>2</sub>-reduktion, afhænger af CO<sub>2</sub>-udledningen ved import/eksport fra kommunen. Kommunens rolle er at skaffe plads til møllerne i lokalplanen. Kommunen kan endvidere, via eventuel ejerskab til elforsyning, fremme udbygningen med lokal vind.

Virkemidlet henvender sig primært til private investorer.

---



### **Husstandsmøller:**

**CO2-reduktion (ton per investeret mio. kr.):**

**16**

### **Almindelige landmøller:**

**CO2-reduktion (ton per investeret mio. kr.):**

**123**

**Jobskabelse (antal årsværk per investeret mio. kr.):**

**0,2**

### **Beslutningstager: Investor i møllerne**

#### **Kommunens roller:**

- Kan forberede beslutningen via lokalplan
- Kan give tilladelser til opsætning af møller
- Kan deltage i beslutning via ejerskab til elselskab
- Kan være katalysator for private initiativer
- Kan informere borgerne om mulighederne

Kilde lokal jobskabelse: Baseret på Siemens City Performance Tool  
Kilde CO2-besparelse: Baseret på ENS-Teknologikatalog

## **Lokale solceller**

### **(Elproduktion)**

---

Der etableres solceller inden for kommunegrænsen. Virkemidlet reducerer el-importen eller øger eksporten. Konsekvensen, i form af CO<sub>2</sub>-reduktion, afhænger af CO<sub>2</sub>-udledningen ved import/eksport fra kommunen. Kommunen kan etablere solceller på kommunale bygninger. Kommunen kan endvidere lave kampagner, der øger borgernes interesse for at etablere solcelleanlæg.

Det er primært et virkemiddel, der skal bruges af private husejere og boligforeninger.

---



**CO2-reduktion (ton per investeret mio. kr.): 30**

**Jobskabelse (antal årsværk per investeret mio. kr.): 1,0**

**Beslutningstager: Investorerne i solcellerne**

**Kommunens roller:**

- Kan forberede beslutningen via lokalplan
- Kan give tilladelser til opsætning af solceller
- Kan deltage i beslutning via ejerskab til elselskab
- Kan være katalysator for private initiativer
- Kan informere borgerne om mulighederne

Kilde lokal jobskabelse: Baseret på Siemens City Performance Tool  
Kilde CO2-besparelse: Baseret på ENS-Teknologikatalog

## **Solvarme som fjernvarme (Energiproduktion)**

---

Der etableres solvarmeanlæg knyttet til fjernvarmesystemet. CO<sub>2</sub>-reduktionen er beregnet på basis af, at fjernvarmen i dag produceres på naturgas.

Virkemidlet er knyttet til fjernvarmeselskabet.

Kommunen kan, via lokalplanen og et eventuelt ejerskab til fjernvarmeværket, påvirke beslutningen.

---



**CO2-reduktion (ton per investeret mio. kr.): 244**

**Jobskabelse (antal årsværk per investeret mio. kr.): ?**

**Beslutningstager: Ejer af fjernvarmen**

**Kommunens roller:**

- **Kan forberede beslutningen via lokalplanen**
- **Kan give tilladelse til opsætning af solvarmeanlæg**
- **Kan deltage i beslutning via ejerskab til fjernvarmeselskab**

# Ombygning af el- og varmeproduktion til biomasse

(Produktion)

---

En eksisterende kraftværks-blok på kul eller naturgas ombygges til træpiller. CO<sub>2</sub>-reduktionen er beregnet på basis af, at det er et kulanlæg, der ombygges. Hvis det er et naturgasanlæg, falder CO<sub>2</sub>-gevinsten med 60 %.

Virkemidlet er knyttet til ejeren af kraftværket.

---



CO2-reduktion (ton per investeret mio. kr.):

1021

Jobskabelse (antal årsværk per investeret mio. kr.):

?

Beslutningstager: Ejer af kraftværket

Kommunens roller:

- Kan deltage i beslutning via eventuelt ejerskab til elselskab eller det selskab, der køber fjernvarmen
- Kan være katalysator for private initiativer

Kilde CO2-besparelse: Baseret på ENS-Teknologikatalog



## **Etablering af biomassefyret fjernvarme (Produktion)**

---

Der etableres en biomassefyret kedel, der alene producerer fjernvarme. Kedlen erstatter eksisterende fjernvarmeproduktion på naturgas.

Virkemidlet er knyttet til fjernvarmeselskabet. Den eksisterende projektbekendtgørelse kan forhindre, at eksisterende kraftvarmeproduktion erstattes af separat varmeproduktion.

Kommunen kan, via et eventuelt ejerskab til fjernvarmeselskabet, påvirke beslutningen.

---



**CO2-reduktion (ton per investeret mio. kr.): 174**

**Jobskabelse (antal årsværk per investeret mio. kr.): ?**

**Beslutningstager: Ejer af fjernvarmeselskabet**

**Kommunens roller:**

- **Kan deltage i beslutning via eventuelt ejerskab til fjernvarmeselskabet**
- **Er godkendende myndighed**

# Udnyttelse af overskudsvarme (Industriprocesser)

---

Varmetabet fra industriprocesserne udnyttes i fjernvarmesystemet. I de tilfælde, hvor temperaturen er for lav, anvendes der en varmepumpe til at øge temperaturen. Det eksisterende afgiftssystem kan være en hindring for at gennemføre virkemidlet.

Virkemidlet reducerer energiforbruget til fjernvarmeproduktion.

Virkemidlet er knyttet til ejeren af de industrielle processer samt til fjernvarmeselskabet.

---



**CO2-reduktion (ton per investeret mio. kr.): Situationsbestemt)**

**Jobskabelse (antal årsværk per investeret mio. kr.): ?**

**Beslutningstager: Ejer af industrivirksomheden**

**Kommunens roller:**

- Kan deltage i beslutning via eventuelt ejerskab til det selskab, der køber fjernvarmen
- Kan være katalysator for private initiativer
- Kan informere industrien om mulighederne

# Varmepumper til erstatning for kraftvarme

## (Energi - Fjernvarme)

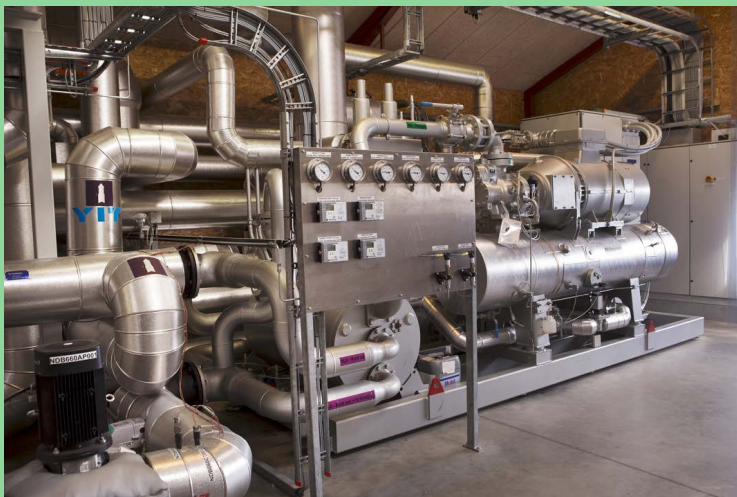
---

Dette virkemiddel går ud på at erstatte termisk baseret fjernvarme med varmeproduktion på store varmepumpe-anlæg. Virkemidlet anvendes til at reducere brutto-energiforbruget og til at reducere afhængigheden af importerede brændsler.

Virkemidlet er knyttet til fjernvarmeselskabet, og kommunen kan, via et eventuelt ejerskab til fjernvarmeselskabet, påvirke beslutningen.

Kommunen er den godkendende myndighed.

---



**CO2-reduktion (ton per investeret mio. kr.): 145**

**Jobskabelse (antal årsværk per investeret mio. kr.): ?**

**Beslutningstager: Ejer af fjernvarmeselskabet**

**Kommunens roller:**

- Kan deltage i beslutning via eventuelt ejerskab til fjernvarmeselskabet
- Er godkendende myndighed

# Forsyningsnettet effektiviseres via en bedre struktur

(Net - infrastruktur)

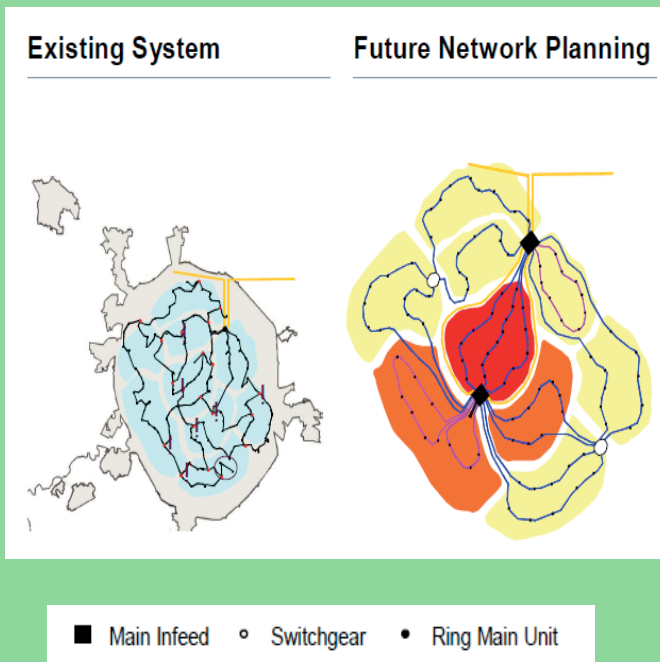
---

Virkemidlet går ud på at ændre netstrukturen. Design, layout og optimering af transmissions- & distributionsnet sikrer økonomisk, pålidelig og forenklet netværksdrift. En struktureret, sikker og meget tilgængelig elforsyningsinfrastruktur er vigtige elementer i en bæredygtig energiforsyning.

Virkemidlet reducerer CO<sub>2</sub>-emissioner fra energiproduktion ved at reducere tab på høj- og mellem-spændingsniveau.

Virkemidlet kan realiseres af de lokale netselskaber. Hvis kommunen er ejer eller medejer, kan kommunen påvirke etableringen af virkemidlet via dette ejerskab.

---



**CO2-reduktion (ton per investeret mio. kr.): 27**

**Jobskabelse (antal årsværk per investeret mio. kr.): 1,7**

**Beslutningstager: Netselskabet**

**Kommunens rolle:**

- Kan deltage i beslutning via eventuelt ejerskab til netselskabet

Kilde CO2-besparelse og lokal jobskabelse: Baseret på Siemens City Performance Tool



# Automatiseret drift af elnettet

## (Net-infrastruktur)

---

Dette virkemiddel har fokus på distribuerede energiresourcer. Virkemidlet sikrer en økonomisk, pålidelig og forenklet netdrift og omfatter et system til overvågning, planlægning og styring. Det inkluderer fuld kontrol over koblinger og en meget høj grad af automatisering.

Feeder Condition Monitoring (FCM) er installeret på hver transformerstation, og digitale elmålere er installeret i lavspændingsdelen af MV / LV transformere, der er hurtige systemer til analyser og til beslutningstagning.

Virkemidlet er knyttet til det lokale elsel-skab. Kommunen kan, via et eventuelt medejerskab, påvirke beslutningen.

---



**CO2-reduktion (ton per investeret mio. kr.): 23**

**Jobskabelse (antal årsværk per investeret mio. kr.): 1,4**

**Beslutningstager: Netselskabet**

**Kommunens rolle:**

- **Kan deltage i beslutning via eventuelt ejerskab til netselskabet**

Kilde CO2-besparelse og lokal jobskabelse: Baseret på Siemens City Performance Tool

## **Samkøring af intelligente målere (Net-infrastruktur)**

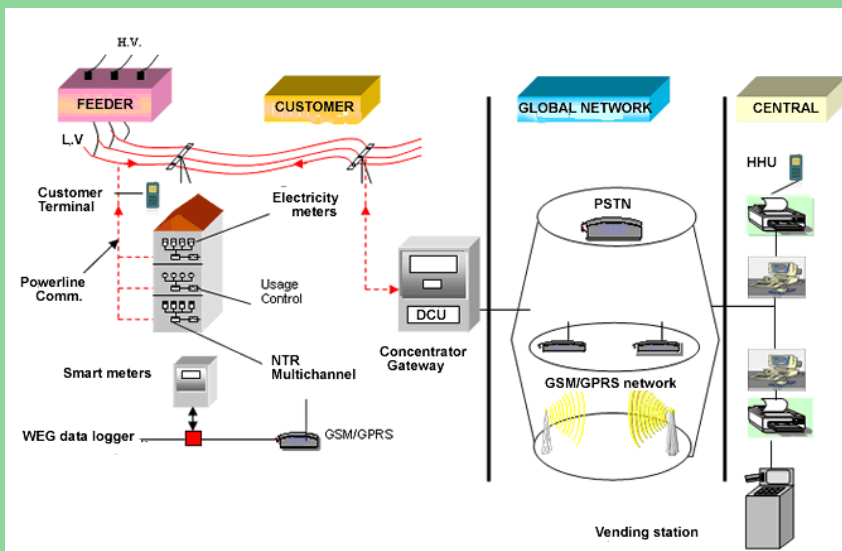
---

Virkemidlet går ud på at installere fjernstyrede, intelligente målere i boligerne og forbinde dem til (PLC) datacentre i transformerstationer. Der anvendes endvidere hjælpeudstyr, i form af Meter Data Management System (MDMS), til indsamling og forvaltning af måledata. De mange online-målinger anvendes til at optimere energiforsyningen.

Virkemidlet reducerer CO<sub>2</sub>-emissioner fra distributionen på grund af reducerede tab i distributionssystemet.

Virkemidlet er knyttet til forsynings-selskaberne. Kommunen kan, via et eventuelt ejerskab til forsynings-selskabet, påvirke beslutningen.

---



**CO2-reduktion (ton per investeret mio. kr.):**

**56**

**Jobskabelse (antal årsværk per investeret mio. kr.):**

**0.6**

**Beslutningstager: Ejer af netselskabet**

**Kommunens roller:**

- Kan deltage i beslutning via eventuelt ejerskab til forsyningselskabet
- Kan være katalysator for private initiativer

Kilde CO2-reduktion og lokal jobskabelse: Baseret på Siemens City Performance Tool

# Smart Grid, målinger og kontrol

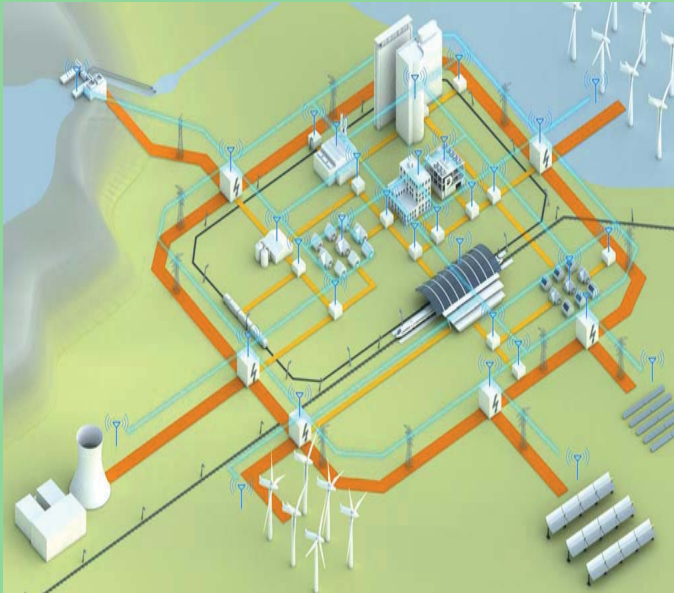
## (Net-infrastruktur)

---

Der etableres et energi-styringssystem til overvågning, planlægning og optimering af distribuerede energiresourcer. Virkemidlet optimerer elsystemet med inddragelse af forbrugsstyring. Virkemidlet reducerer CO<sub>2</sub>-emissioner fra transmission og distribution på grund af reduceret energitab og pga. optimering af decentrale energiresourcer - økonomisk og miljømæssigt. Systemet giver mulighed for energistrømme i begge retninger.

Virkemidlet er knyttet til energiforsyningselskaberne og energiforbrugerne.

---



**CO2-reduktion (ton per investeret mio. kr.):** **56**

**Jobskabelse (antal årsværk per investeret mio. kr.):** **0.6**

**Beslutningstager: Ejer af netselskabet**

**Kommunens roller:**

- Kan deltage i beslutning via eventuelt ejerskab til netselskabet
- Kan være katalysator for private initiativer

Kilde CO2-reduktion og lokal jobskabelse: Baseret på Siemens City Performance Tool

# Varmepumper til erstatning for netudbygning

(Energi - Fjernvarme)

---

Ved at etablere distribuerede varmepumper i fjernvarmenettet kan man spare og udsætte netudbygninger, indtil behovet er stort nok til, at aktuelle kunder kan finansiere udbygningen.

Dette virkemiddel fungerer energi- og CO<sub>2</sub>-mæssigt på samme måde som virkemidlet:

"Varmepumper til erstatning for kraftvarmeproduktion".

Virkemidlet har endvidere den forretningsmæssige fordel, at omkostningerne til at udbygge og drive fjernvarmesystemet kan reduceres.

---



**CO2-reduktion (ton per investeret mio. kr.): 145**

**Jobskabelse (antal årsværk per investeret mio. kr.): ?**

**Beslutningstager: Ejer af fjernvarmeselskabet**

**Kommunens roller:**

- Kan deltage i beslutning via eventuelt ejerskab til fjernvarmeselskabet
- Er godkendende myndighed



## **Lavtemperatur- fjernvarme**

**(Energi - Fjernvarme)**

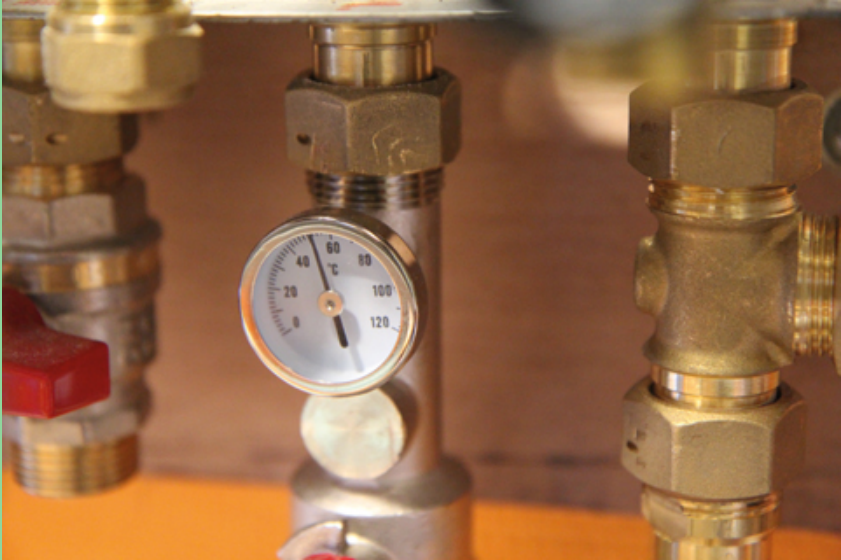
---

Ved at reducere frem- og returløbs-temperaturen i fjernvarmesystemet reduceres nettabene. Endvidere øges virkningsgraden af varmeproduktionen ved kombineret el- og varmeproduktion - især i forbindelse med produktion på varmepumper.

Virkemidlet sparer energi.

Virkemidlet er knyttet til fjernvarmeselskabet, men varmeforbrugerne skal også involveres, fordi lavtemperatur-fjernvarme i en række tilfælde forudsætter, at varmeinstallationerne i boligerne ændres.

---



**CO2-reduktion (ton per investeret mio. kr.):** ?

**Jobskabelse (antal årsværk per investeret mio. kr.):** ?

**Beslutningstager: Ejer af fjernvarmeselskabet**

**Kommunens rolle:**

- Kan deltage i beslutning via eventuelt ejerskab til fjernvarmeselskabet

## **Køling baseret på fjernvarme**

**(Energi - Fjernvarme/fjernkøling)**

---

Ved at anvende en absorptions-varmepumpe til køling af bygninger kan man erstatte el til køling med fjernvarme, der er baseret på CO<sub>2</sub>-neutral fjernvarme.

I sommerhalvåret er der en betydelig fjernvarmekapacitet, der ikke udnyttes. Ved at bruge denne kapacitet til køling i absorptions-varmepumper reduceres elforbruget og dermed den el, der skal importeres.

Virkemidlet er knyttet til fjernvarmeselskabet og til dem, der skal aftage kølingen.

---



**CO2-reduktion (ton per investeret mio. kr.):** ?

**Jobskabelse (antal årsværk per investeret mio. kr.):** ?

**Beslutningstager: Ejer af fjernvarmeselskabet**

**Kommunens roller:**

- Kan deltage i beslutning via eventuelt ejerskab til fjernvarmeselskab eller det selskab, der køber fjernvarmen
- Er godkendende myndighed
- Kan være katalysator for private initiativer

# **Industriprocesser konverteres fra olie til el**

**(Industriprocesser)**

---

Olie til industriprocesser erstattes af el via elkedler og varmepumper. For den enkelte virksomhed vil elkedlen sandsynligvis kunne reducere energiforbruget med 10 procent, fordi elkedlen udnytter energien bedre. Det er især i de energitunge virksomheder, der kører i treholdsskift, at det er relevant at bruge el, fordi elprisen typisk vil være lavere om natten.

Virkemidlet reducerer emissioner fra industrien på grund af højere virkningsgrader og lavere emissions-faktorer.

Virkemidlet er knyttet til ejerne af de industrielle processer.

---



**CO2-reduktion (ton per investeret mio. kr.): 38**

**Jobskabelse (antal årsværk per investeret mio. kr.): ?**

**Beslutningstager: Ejer af industrivirksomheden**

**Kommunens roller:**

- **Kan være katalysator for private initiativer**
- **Kan informere industrien om mulighederne**

# Industriprocesser konverteres fra olie til biomasse

## (Industriprocesser)

---

Der etableres biomassekedler til erstatning af olie som energikilde til industriprocesser. Biomassen antages at være i form af træpiller.

Virkemidlet reducerer emissioner fra industrien, fordi biomassen er CO<sub>2</sub>-neutral, hvorimod olieforbrænding udleder CO<sub>2</sub>.

Virkemidlet er knyttet til ejerne af de industrielle processer.

---



**CO2-reduktion (ton per investeret mio. kr.): 575**

**Jobskabelse (antal årsværk per investeret mio. kr.): ?**

**Beslutningstager: Ejer af industrivirksomheden**

**Kommunens roller:**

- Kan være katalysator for private initiativer
- Kan informere industrien om mulighederne



# **Energibesparelser i Industrien**

**(Industriprocesser)**

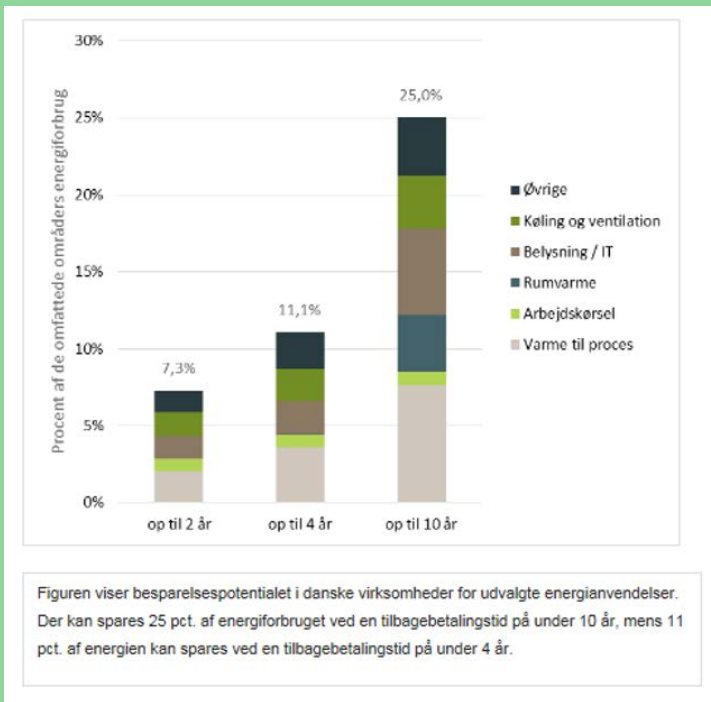
---

Der er fortsat et betydeligt potentiale for at spare energi i industrien. Dette virkemiddel består i at reducere de barrierer, der forhindrer, at det økonomiske potentiale bliver realiseret.

Virkemidlet reducerer CO<sub>2</sub>-udledningen fra den del af industrien, der er baseret på anvendelse af fossile brændsler. Virkemidlet reducerer endvidere energiforbruget.

Virkemidlet er knyttet til ejerne af de industrielle processer.

---



**CO2-reduktion (ton per investeret mio. kr.): Situationsbestemt**

**Jobskabelse (antal årsværk per investeret mio. kr.): ?**

**Beslutningstager: Ejer af industrivirksomheden**

**Kommunens roller:**

- Kan være katalysator for private initiativer
- Kan informere industrivirksomheden om mulighederne

## **Varmepumper til erstatning for oliefyr**

**(Energi - Opvarmning)**

---

Individuel opvarmning med oliefyr erstattes med individuel opvarmning med varmepumper. Varmepumpen udnytter lavtemperatur-varme i omgivelserne og har derfor en høj effektivitet (faktor 3 - 5) ved omdannelse af el til varme.

Virkemidlet sparer energi og reducerer CO<sub>2</sub>-udledningen. Den el, der bruges i varmepumpen, håndteres i forbindelse med CO<sub>2</sub>-beregningen som importeret energi til kommunen.

Virkemidlet er knyttet til boligejerne, men kommunen kan via kampagner påvirke deres beslutninger.

---



**CO2-reduktion (ton per investeret mio. kr.): 146**

**Jobskabelse (antal årsværk per investeret mio. kr.): ?**

**Beslutningstagere: Boligejere med oliefyr**

**Kommunens roller:**

- **Kan være katalysator for private initiativer**
- **Kan informere borgerne om mulighederne**

## Sortering af affald

(Energi - Fjernvarme)

---

Ved at frasortere den fossile del af affaldet vil CO<sub>2</sub>-udledningen ved affaldsforbrænding reduceres.

Virkemidlet er knyttet til kommunen og borgerne, der skal sortere affaldet.

---



**CO2-reduktion (ton per investeret mio. kr.):** ?

**Jobskabelse (antal årsværk per investeret mio. kr.):** ?

**Beslutningstager: Affaldsindsamlingen**

**Kommunens roller:**

- Kan beslutte sorteringsprojektet
- Kan være katalysator for private initiativer
- Kan informere borgerne om mulighederne

# Fremme af industriel symbiose

(Industri)

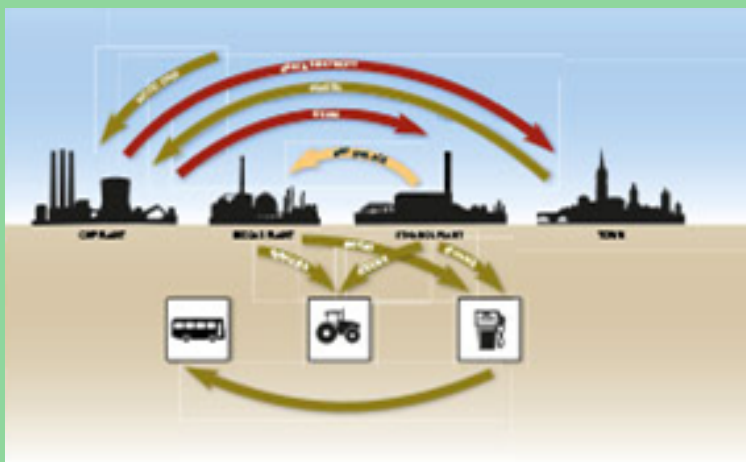
---

Virkemidlet består i, at der sættes fokus på at skabe kontakt mellem virksomheder, der kan have økonomisk interesse i at udnytte hinandens restprodukter og affald. Hvad der er restprodukter for et firma kan være en ressource for en anden virksomhed.

Virkemidlet betegnes ofte som værende et cirkulært system.

Virkemidlet er knyttet til virksomhederne, men kommunen kan facilitere processen, og være med til at sætte virksomhederne i kontakt med hinanden.

---



CO2-reduktion (ton per investeret mio. kr.): ?

Jobskabelse (antal årsværk per investeret mio. kr.): ?

Beslutningstager: Virksomhederne

Kommunens roller:

- Kan være katalysator for private initiativer
- Kan informere virksomhederne om mulighederne



## **Udnyttelse af overskudsvarme i spildevand (Varmeproduktion)**

---

Virkemidlet består i, at udnytte restvarmen i spildevandet som energitilførsel til fjernvarmesystemet.

Det kan f.eks. ske ved at en varmepumpe tager energien uf af spildevandet, og tilfører det til fjernvarmen.

Virkemidlet er knyttet til spildevandsselskabet og fjernvarmeselskabet

---



**CO2-reduktion (ton per investeret mio. kr.):** ?

**Jobskabelse (antal årsværk per investeret mio. kr.):** ?

**Beslutningstager: Spildevandsselskab og fjernvarmeselskabet**

**Kommunens roller:**

- Kan deltage i beslutning via ejerskab til selskaberne
- Kan være katalysator for initiativerne
- Kan godkende varmeplanen

## **LucidPipe Power System** (Energiproduktion)

---

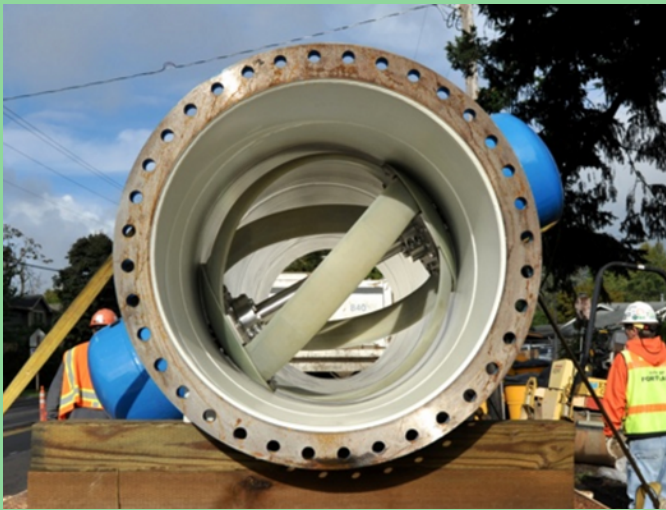
Der etableres LucidPipe turbiner i transmissionssystemet for vandforsyningen.

Ideen i LigidPipe systemet forudsætter, at der er et naturligt tryk i transmissionslinjerne, som ikke pt. undnyttes.

Konceptet dur ikke de steder, hvor der bruges energi til at skabe trykket i transmissionssystemet.

Virkemidlet er knyttet til vandforsyningen.

---



**CO2-reduktion (ton per investeret mio. kr.):** ?

**Jobskabelse (antal årsværk per investeret mio. kr.):** ?

**Beslutningstager: Vandforsyningsselskabet**

**Kommunens roller:**

- **Kan deltage i beslutning via ejerskab til vandforsyningsselskabet**

# Udnyttelse af overskudsvarme i forhold til TVIS

## (Fjernvarmeproduktion)

---

Virkemidlet består i, at få andre industrivirksomheder ind som leverandører til fjernvarmen på transmissionsniveauet.

Virkemidlet forudsætter, at kommunerne i trekantområdet samarbejder om at udnytte overskudsvarme via TVIS.

Virkemidlet er knyttet til TVIS

---



**CO2-reduktion (ton per investeret mio. kr.):** ?

**Jobskabelse (antal årsværk per investeret mio. kr.):** ?

**Beslutningstager: Industrivirksomhederne og TVIS**

**Kommunens roller:**

- Kan deltage i beslutning via medejerskab til TVIS
- Kan være katalysator for private initiativer

# Krav om udnyttelse af solenergi i produktionen (Industri)

---

Virkemidlet har til hensigt at udnytte tagarealer og udenomsarealer i erhvervsvirksomhederne til at opstille solceller eller fokuseret højtemperatur solvarme.

Virkemidlet er knyttet til erhvervsvirksomhederne, men kommunen kan til en vis grad stille krav.

---



**CO2-reduktion (ton per investeret mio. kr.):**

**?**

**Jobskabelse (antal årsværk per investeret mio. kr.):**

**?**

**Beslutningstager: Virksomhedsejerne**

**Kommunens roller:**

- Er godkendende myndighed
- Kan være katalysator for initiativer
- Kan stille krav



# Øge kommunens politiske indflydelse i forsyningsselskaberne (Kommunen)

---

Kommunen er ejer eller medejer af en række forsyningsselskaber. Kommunale politikere sidder derfor i bestyrelserne.

Kommunen kan vælge at bruge dette ejerskab til at forsyningsselskaberne hjælper med til at opfylde de mål, som kommunen sætter.

Virkemidlet kan f.eks. bestå i, at de kommunale bestyrelsesmedlemmer klædes på med kommunale interesser inden de tager til bestyrelsesmøder

---

Finding influencers within the crowd.



**CO2-reduktion (ton per investeret mio. kr.):** ?

**Jobskabelse (antal årsværk per investeret mio. kr.):** ?

**Beslutningstager: Kommunen**

**Kommunens roller:**

- Kan selv beslutte initiativet

# **Fjernvarmen udvides til Danmark C**

## **(Energi - Fjernvarme)**

---

Med dette virkemiddel føres fjernvarmen ud til Danmark C hvor erhvervsbygningerne tilsluttes.

Det vil spare olie og naturgas, og øge afsætningen af fossilt-fri fjernvarme.

Virkemidlet er knyttet til fjernvarmeselskaberne og virksomhederne i Danmark C

---



**CO2-reduktion (ton per investeret mio. kr.):** ?

**Jobskabelse (antal årsværk per investeret mio. kr.):** ?

**Beslutningstager: Ejer af fjernvarmeselskabet**

**Kommunens roller:**

- Kan deltage i beslutning via eventuelt ejerskab til fjernvarmeselskabet
- Er godkendende myndighed

# **Organisk affald omdannes til biogas på Fredericia Spildevand & Energi (Energiproduktion)**

---

Virkemidlet går ud på at sortere al organisk affald fra husholdningsaffaldet, og bruge det til biogasproduktion.

Biogasproduktion har brug for tørstof for at virke effektivt, og dette tørstof kan komme fra det organiske affald.

Virkemidlet er knyttet til kommunen.

---



**CO2-reduktion (ton per investeret mio. kr.):** ?

**Jobskabelse (antal årsværk per investeret mio. kr.):** ?

**Beslutningstager: Kommunen**

**Kommunens rolle:**

- Kan beslutte virkemidlet

# Fredericia C som laboratorium for grønne energiteknologier (Innovation)

---

Med et unikt nyt teater i Fredericia C, vil der komme mange besøgende til området.

Området kan derfor også komme til at fungere som udstillingsområde og laboratorium for den grønne omstilling af samfundet.

Laboratoriet kan f.eks. bestå i, at der testes forskellige bæredygtige danske energiløsninger tilpasset forskellige klimaer og kulturer.

Virkemidlet er knyttet til Fredericia C

---



**CO2-reduktion (ton per investeret mio. kr.):** ?

**Jobskabelse (antal årsværk per investeret mio. kr.):** ?

**Beslutningstager: Fredericia C**

**Kommunens rolle:**

- **Kan beslutte virkemidlet sammen med RealDania**









